

**ОБЩЕСТВО с ОГРАНИЧЕННОЙ ОТВЕТСТВЕННОСТЬЮ
"СТРОЙТЕК ГРУП"**

**«Детальный план территории под водоем ставка Красное,
с восстановлением его гидрологического режима
в районе улицы Рабочая г. Синельниково
Днепропетровской области»
ПОЯСНИТЕЛЬНАЯ ЗАПИСКА**

110-01/15 - ПЗ

г. Днепропетровск
2015

**ОБЩЕСТВО с ОГРАНИЧЕННОЙ ОТВЕТСТВЕННОСТЬЮ
"СТРОЙТЕК ГРУП"**

**«Детальный план территории под водоем ставка Красное,
с восстановлением его гидрологического режима
в районе улицы Рабочая г. Синельниково
Днепропетровской области»**

ПОЯСНИТЕЛЬНАЯ ЗАПИСКА

110-01/15 - ПЗ

Директор ООО "СТРОЙТЕК ГРУП"

В.М. Кухта

ГИП

В.В. Касьянок

г. Днепропетровск
2015

Проект выполнен в соответствии с действующими нормами, правилами и государственными стандартами.

Главный инженер проекта

В.В. Касьянок

(Квалификационный сертификат: Серия АР № 004957 от 16.11.2012г.)

(Квалификационный сертификат: Серия АР № 007797 от 01.06.2013.)

Содержание

[illegible]

Инв. № подл.	Подпись и дата	Взам. инв. №

							Лист
Изм.	Кол.	Лист	№ док.	Подпись	Дата		

Состав проекта

Инв. № подл.	Подпись и дата	Взам. инв. №

							Лист
Изм.	Кол.	Лист	№ док.	Подпись	Дата		

1. *Общая часть.*

Основанием для разработки проекта является задание на проектирование по разработке «Детального плана территории под водоем ставка Красное, с восстановлением его гидрологического режима в районе улицы Рабочая г. Синельниково Днепропетровской области»

Отделом проектирования "СТРОЙТЕК ГРУП" был разработан план по благоустройстве зоны отдыха с восстановлением гидрологического режима водоема с составлением прилегающей территории в районе улицы Рабочая м. Синельниково Днепропетровской области» и согласован с Синельниковским городским советом, общая площадь участка составила - 21,2521га.

Границы и площадь земельного участка приняты согласно генплана из проекта объекта и соответствует предварительным геодезическим измерениям на местности.

Функциональное назначение земельного участка, предполагаемого к отводу под парковую зону, не противоречит Генеральному плану г.Синельниково. Размещен е объекта на генеральном плане соответствует материалам предварительного согласования.

Земельный участок имеет:

- конфигурацию - неправильный многоугольник;
- рельеф - верхняя часть - зеленые насаждения, нижняя часть небольшой склон;
- подъезд к площадке возможен с улицы Мира, улицы Рабочей.

Земельный участок не благоустроен. Зеленые насаждения не являются ценными, но приняты на хранение в соответствии акта.

Ив. № подл.	Подпись и дата	Взам. инв. №								Лист	
			Изм.	Кол.	Лист	№ док.	Подпись	Дата			

1.2. Место расположения.

Синельниково — город областного подчинения, находится в центральной части Днепропетровской области на расстоянии 48 км на юго-восток от города Днепропетровска. Площадь города 2341 га, население 32292 чел.

В городе насчитывается 142 улицы, 20 проулков, разделено на 30 кварталов. День города празднуют — 21 сентября. Синельниково большой железнодорожный узел, который находится на скрещении двоих железнодорожных магистралей: Донбасс — Криворожье и Москва — Симферополь(Крым).

В 15 км от города — автострада Москва — Симферополь, а на северной окраине — Днепропетровск — Мелитополь.

В городе действуют семь общеобразовательных учреждений, двенадцать дошкольных учебных учреждений, центр детского творчества и детско — юношеская спортивная школа.

Синельниково – город (с 1921г.) в Украине, административный центр Синельниковского района Днепропетровской области является железнодорожным узлом с линиями на Днепропетровск, Лозовую, Чаплино, Запорожье, Донецк.

Расстояние до Днепропетровска: по автодорогам – 48 км, по железной дороге 46 км.

Город Синельниково возник в начале XIX ст., как село Павлоградского округа Екатеринославской губернии на землях, подаренных царским правительством генералу И.Синельникову.

В 1868-1869 гг. были построены железнодорожная станция и вокзал, которая получила название Синельниково. С 1873 года поселок становится важным железнодорожным узлом юга Украины. Селение быстро росло, и в 1897 году его население составляло уже больше 2900 жителей.

Промышленность в Синельниково начала зарождаться уже в конце XIX ст. Так, в 1895 году закончено строительство паровозного депо, вагоноремонтных мастерских. Появляются маслобойни, фермерские хозяйства. В 1900 году начал работать пороховой завод. В 1903 году открыли кузнечно-прессовую мастерскую.

С 1921 года Синельниково стало городом и центром Синельниковского округа Екатеринославской губернии, а с 1923 года - центром Синельниковского района.

Город пережил голодовку и фашистскую оккупацию. Почти 4 тысячи синельниковцев защищали Отечество на фронтах Великой Отечественной войны, действовало подполье. Более 2500 человек награждены орденами и медалями. Подполковник Никоненко Яков Тихонович, гвардии капитан Бараболкин Дмитрий Фёдорович, старшина Щабельский Иван Петрович, старшина Трушев Иван Филиппович удостоены звания Героя Советского Союза. 21 сентября 1943 года войска 25-й гвардейской стрелковой дивизии и 333-й стрелковой дивизии освободили город. За бои

Взам. инв. №							
Подпись и дата							
Инв. № подл.							
Изм.	Кол.	Лист	№ док.	Подпись	Дата		Лист

по освобождению города 25-я и 333-я стрелковые дивизии получили название «Синельниковские».

После освобождения быстрыми темпами началось восстановление народного хозяйства. В декабре 1979 года Синельниково присвоен статус города областного подчинения.

В 1961 году началось строительство фарфорового завода. Первую продукцию выпустили в 1964 году. В 1970 году началось строительство новых мощностей рессорного завода. Одновременно начинается строительство жилого массива, детских комбинатов, школы.

Город имеет 9 промышленных предприятий, 3 предприятия железнодорожного транспорта.

Швейная фабрика сдаёт помещения в аренду ЧП. Работает предприятие ООО «Фактор», производящее салфетки «fantazy» семечки «Семки», сухарики «Флинт», рыбу к пиву «Морские», а также компания «Синтиз», выпускающая керамический кирпич и уникальную теплоизоляцию для металлургического производства. ООО «Атлантис» занимается производством вин под торговой маркой «Золотая амфора» и водки «Украинка».

За последние годы в городе введены в эксплуатацию средняя школа на 600 мест, первая в Украине цифровая телефонная станция фирмы "Тадиран" на 6 тыс. номеров, реконструированы транспортные магистрали. Население восточной и юго-восточной части города начало пользоваться питьевой водой от водоканала «Днепро-Западный Донбас».

Особенностью города есть низкоэтажное строительство, которое сейчас ведется в основном индивидуальными застройщиками.

Гармонично вписались в строительство города торговые комплексы на станциях Синельниково-1 и Синельниково-2, на жилом массиве "Черемушки", ул. Мира.

В Синельниково имеется 6 школ, гимназия, 10 дошкольных заведений, музыкальная школа, центр детского творчества, детская юношеская спортивная школа. В городе работают 2 библиотеки, 2 Дома культуры. Имеется профессиональный технический лицей.

1.3. Изученность инженерно-геологических условий.

В административном отношении исследуемая площадка находится в западной части г.Синельниково в квартале улиц Мира, Рабочей и Кирпичной.

Территория изысканий находится в лесопарковой зоне, которая расположена в верховье безымянной балки, разветвляющейся на два отрога (балки). Общая протяженность отрогов составляет порядка 1,2-1,3км. В пределах исследуемой территории длина правого отрога ~ 600м, левого - 300м. Глубина вреза ~ 10-12м, ширина по низу 40-60 м, по верху до 100м.

Взам. инв. №												
Подпись и дата												
Инв. № подл.												
											Лист	
							Изм.	Кол.	Лист	№ док.	Подпись	Дата

Склоны отрогов достаточно крутые, симметричные на всем протяжении, покрыты травянистой растительностью, тальвег правой балки густо зарос камышом.

По тальвегам обеих балок протекает постоянный ручей. В подножье правого склона левого отрога наблюдаются выходы подземных вод на дневную поверхность (родники). Здесь же, выше по балке (за пределами участка изысканий) образован пруд, дамба которого является границей исследуемой территории.

В месте слияния вышеописанных балок в тальвеге общей балки образован пруд с урезом воды 138,77м на 03.2015г. По свидетельству местных жителей пруд устроен, примерно, в 1935-1937 годах. Дамба земляная, возведена из глинистых грунтов.

Верховой откос дамбы со стороны верхнего бьефа, в нижней части, имеет защитное покрытие, выполненное из каменной наброски (валуны скальных пород). По верху дамбы проложена автодорога, и подземные коммуникации: канализация и газ.

На период изысканий исследуемая территория свободна от застройки.

Инженерно-геологическая изученность территории достаточно хорошая. Непосредственно на исследуемой площадке в 1972г. выполнялись инженерно-геологические изыскания, для устройства прудов-отстойников [24].

На прилегающей территории (по улицам Мира и 50 Лет Октября) неоднократно проводились инженерно-геологические изыскания под строительство гражданских объектов[24,25]. Материалы всех изысканий проанализированы и в необходимом объеме использованы при составлении настоящего отчета.

1.4. Физико-географические условия.

В геоморфологическом отношении участок изысканий приурочен к склону водораздела левого берега реки Днепр.

Рельеф территории проектируемого благоустройства парка ровный с заметным уклоном поверхности в западном направлении в сторону безымянной балки.

Абсолютные отметки дневной поверхности изменяются в пределах 139,45-153,11м (по устьям выработок) в Балтийской системе высот.

Из неблагоприятных физико-геологических процессов и явлений следует отметить наличие в геологическом разрезе грунтов, способных проявлять просадочные свойства от замачивания.

В соответствии с данными, приведенными в ДСТУ-Н В.1.1-27:2010 [10], согласно архитектурно-строительного районирования территории Украины, г. Днепропетровск находится во II климатическом районе - Юго-Западном (Степном).

Климат г. Днепропетровска характеризуется умеренно мягкой зимой с частыми оттепелями и сравнительно теплым летом.

Среднегодовая температура воздуха составляет плюс 8,7С.

Среднемесячная температура января - минус 2° -- 6°С, июля - плюс 21°-23°С.

Взам. инв. №						Лист
Подпись и дата						Лист
Инв. № подл.						Лист
Изм.	Кол.	Лист	№ док.	Подпись	Дата	

Абсолютный минимум - минус 32° - минус 42°C, абсолютный максимум - плюс 39-41°C. в необходимом объеме использованы при составлении настоящего отчета.

Характеристики значений нагрузок и воздействий, согласно Приложения Е (ДБН В.1.2-2:2006) [13], составляют:

- ветровая нагрузка, w_0 - 470 Па;
- снеговая нагрузка, s_0 - 1340 Па;
- толщина стенки гололеда, B - 19 мм;
- ветровая нагрузка при гололеде, w_B - 260 Па

Нормативная глубина промерзания грунта 0.9 м.

Характерными особенностями климата являются:

- значительные колебания температур на протяжении года, месяца, сезона;
- ливневый характер летних дождей;
- частые оттепели зимой, и, в связи с этим, неустойчивый снежный покров;
- интенсивное весеннее снеготаяние.

1.5. Растительный и животный мир.

Основной тип растительности балки – степной.

Настоящие разнотравно-типчаково-ковыльные степи занимают средние и верхние части склонов балки. Они чередуются с растительностью каменистых обнажений и зарослями степных кустарников. Луговые степи представлены фрагментарно в нижней части балки. Прибрежно-водная растительность, Камыш (лат. *Scirpus*), тянется узкой полосой вдоль ручья и озера по днищу балки. Заросли лесных кустарников занимают нижнюю часть склонов.

Синантропная растительность (сорняки) встречается на нарушенных землях.

В балочном биогеоценозе зафиксировано 2 вида моллюсков из семейств *Enidae* и *Hygromiidae*. Моллюск *Chondrula tridens* обитает в ксерофильных биотопах на почве и траве.

В изученных экосистемах семейство *Lumbricidae* представлено 2 видами -- *Aporrectodea rosea* и *Aporrectodea caliginosa trapezoides*. *A. rosea* является собственно почвенным среднелентным дождевым червем, питающимся почвенным перегноем.

В агроценозе обитают Мокрицы отряд *Isopoda* представлен видом *Armadillidium vulgare*, плотность популяции которого составляет 0,15 экз./м².

Многоножки (*Myriapoda*) в изученном агроценозе представлены 2 видами: *Geophilus proximus* и *Arctogeophilus macrocephalus*. Плотность популяции *G. proximus* составляет 0,30 экз./м², а *A. macrocephalus* -- 0,15 экз./м².

Взам. инв. №						
	Подпись и дата					
Инв. № подл.						
Изм.	Кол.	Лист	№ док.	Подпись	Дата	Лист

Паукообразные - важный компонент экосистем, регулирующий численность почвенных беспозвоночных. Установлено, что в агроценозе плотность пауков достигает 2,29 экз./м², а на степном склоне балки этот показатель значительно выше и составляет 6,86 экз./м².

В биотопическом аспекте жуки, зафиксированные в изученном балочном биогеоценозе, относятся к 2 группам -- степные (90,9 %) и лесные (9,1 %). Типичными представителями степных видов, обнаруженных на степном склоне, являются *Dorcadion carinatum*, *Opatrum sabulosum*. Отмеченный лесной вид *Agrypnus murinus* скорее всего мигрировал из недалеко находящейся лесной полосы. По отношению к режиму увлажнения основной группой являются мезоксерофилы (36,36 %) и ксерофилы (36,36 %). Несколько меньше мезофиллов (27,28 %).

Фауна балки: лягушка зелёная, водный уж, степная гадюка, жёлтобрюхий полоз, жаворонок, малый суслик, крыса, малый слепыш, полёвка.

В озере обитают представители таких семейств - гольян (*Phoxinus laevis*), уклейка (*Alburnus alburnus*), Карась (лат. *Carassius*), Пиявки (лат. *Hirudinea*).

А так же в озере встречаются такие водные растения как: лютик водный, Болотноцветник (*Nymphoides*), Роголистниковые (*Ceratophyllaceae*), Ряска (*Lemna*) и др.

1.6. Геологическое строение и гидрогеологические условия.

Геологический разрез участка изысканий до разведанной глубины 9,0 м представлен лессовым комплексом верхне-среднечетвертичных элювиально-делювиальных (ed) и делювиальных (d) осадочных отложений. С поверхности коренные отложения перекрыты современными образованиями: насыпными (t IV) и почвенно-растительными (e IV) грунтами, а также балочным делювием (d IV).

Залегание осадочных отложений - согласное, слабонаклонное в сторону балок, мощность слоев достаточно выдержанная.

Описание выделенных геолого-литологических слоев приведено сверху вниз.

Слой 1, t IV - насыпные грунты - образованы при устройстве дамбы - планомерно возведенные насыпи, по давности отсыпки относятся к слежавшимся. Представлены смесью суглинков лессовых и почвенно-растительных грунтов в соотношении ~ 1:1, с примесью растительных остатков до 5%, с незначительным содержанием мелких обломков и крошки красного кирпича. Выше уровня подземных вод грунты находятся в твердом и полутвердом состоянии, ниже уровня подземных вод и в зоне капиллярного увлажнения - грунты мягкопластичные.

Слой 2, e IV - почвенно-растительные грунты - суглинки темно-серые до черных, гумуссированные, распространены повсеместно по склонам балок мощностью - до 0,9м

Взам. инв. №						
	Подпись и дата					
Инв. № подл.						
Изм.	Кол.	Лист	№ док.	Подпись	Дата	Лист

Слой 3, d IV - отложения балочного делювия - суглинки темно-серые до черных, тяжелые пылеватые, текучепластичные, с примесью растительных остатков до 10%, распространены по тальвегам балок. Вскрытая мощность грунтов 1,7-3,1м

Слой 4, ed III - суглинки легкие пылеватые (лессовые), желтовато-бурые, макропористые, с включениями нитевидных карбонатов, верхнечетвертичные, элювиально-делювиального генезиса. Залегают по склонам балок на глубинах 0,8-0,9 м под почвенно-растительными грунтами, в подножье склонов - размыты. Мощность слоя 1,7-2,0м.

Слой 5, ed III - суглинки легкие пылеватые (лессовые), желтые, светло-желтые, твердые, макропористые, с включениями нитевидных карбонатов, верхнечетвертичные, элювиально-делювиального генезиса. Распространены повсеместно, за исключением тальвегов балок. Встречены на глубине 2,2-3,4м, мощностью - до 3,6м.

Слой 6, ed III - суглинки легкие пылеватые (лессовые), бурые с красноватым оттенком, твердые, в подошве слоя - тугопластичные, с включениями журавчиков карбонатов и гидроокислов марганца, верхнечетвертичные, элювиально-делювиального генезиса. Вскрыты в верхней части склона на глубинах 5,7-6,0 м; в нижней части - 0,4-4,4м; в тальвеге - 1,7-3,1м. Максимально вскрытая мощность на склонах балок -4,6м, в тальвеге - 0,4-1,2м.

Слой 7, ed II - суглинки тяжелые пылеватые, коричневато-бурые, полутвердые, в кровле - тугопластичные, с примесью растительных остатков до 3%, с включениями гидроокислов марганца. Грунты среднечетвертичного возраста, элювиально-делювиального генезиса. Встречены по тальвегам балок. Кровля залегает на глубинах 2,1-3,0м. Максимально вскрытая мощность- 1,9м.

Гидрогеологические условия до разведанной глубины характеризуются наличием одного безнапорного водоносного горизонта, заключённого в четвертичных осадочных отложениях.

Установившийся уровень подземных вод (март 2015г.) в зависимости от гипсометрии поверхности зафиксирован на глубинах от 1,6 до 8,5м (абс.отм.138,93-143,89 м). В нижней части правого склона левого отрога балки (между скв.№12 и 13) подземные воды выходят на дневную поверхность.

По тальвегам балок подземные воды залегают на глубинах от 0,05 до 0,5м (абс. отм. 139,25-143,75м).

Водовмещающими являются суглинки слоя 6 и отложения балочного делювия- слой 3.

Питание водоносного горизонта осуществляется за счет инфильтрации атмосферных осадков, а также притока с гипсометрически вышерасположенных застроенных территорий.

Разгрузка грунтового потока происходит в безымянную балку.

Взам. инв. №						
	Подпись и дата					
Инв. № подл.						
Изм.	Кол.	Лист	№ док.	Подпись	Дата	Лист

1.7. Техничко-экономические показатели.

[illegible]

Изн. № подл.	Подпись и дата	Взам. инв. №										
Изм.	Кол.	Лист	№ док.	Подпись	Дата						Лист	

2. Благоустройство

Согласно задания на проектирование предусмотрены следующие виды работ:

- устройство пляжа;
- очистка озер
- устройство лодочной станции.

Водоохранная зона является природоохранной территорией хозяйственной деятельности, которая регулируется.

На территории водоохранной зоны запрещается:

- использование стойких и сильно действующих пестицидов;
- устройство кладбищ, скотомогильников, свалок, полей фильтрации;
- сбрасывание неочищенных сточных вод, используя рельеф местности, а также в ручейки.

С целью охраны поверхностных водных объектов от загрязнения и засорение и сохранение их водности вокруг озера в пределах водоохранной зоны выделяется земельные участки под прибрежные защитные полосы.

Для озера S=3,46га ширина водоохранной зоны принята - 50 метров на свободных участках, а в пределах существующего населенного пункта прибрежная защитная полоса устанавливается с учетом конкретных условий, которые сложились. См. графические приложения.

Прибрежная защитная полоса является природоохранной территорией с режимом ограниченной хозяйственной деятельности.

В прибрежной защитной полосе вокруг озера запрещается:

- разорение земель (кроме подготовки почвы для зазеленения и облеснения), а также садоводство и городничество;
- хранение и применение пестицидов и удобрений;
- устройство пожилых лагерей для скота;
- строительство любых сооружений (кроме гидротехнических, гидрометрических и линейных), в том числе баз отдыха, дач, гаражей и стоянок автомобилей;
- мытье и обслуживание транспортных средств и техники;
- устройство свалок мусора, гноехранилищ, накопителей редких и твердых отходов производства, кладбищ, скотомогильников, полей фильтрации и т.п..

Объекты, которые находятся в прибрежной защитной полосе, могут эксплуатироваться, если при этом не нарушается ее режим.

Не пригодные для эксплуатации сооружения, а также, не соответствующие установленным режимам хозяйствования, подлежат вынесению из прибрежных защитных полос.

Взам. инв. №		Подпись и дата		Инв. № подл.								Лист
						Изм.	Кол.	Лист	№ док.	Подпись	Дата	

2.1. Устройство пляжной зоны.

Функционально реконструируемая территория разделена на следующие зоны:

Проектом предусматривается устройство пляжной зоны при помощи геотекстиля и слоя песка 0,3м на площади 0,56га.

При этом необходимо выполнить выравнивание данной территории.

Также для спуска к водоему предусматривается устройство ступеней.

2.2. Устройство лодочной станции.

Устройство лодочная станция - предусматривается для коммерческой деятельности и выполняется по отдельному проекту.

Данная площадка обустроивается для компенсации затрат на содержание прилегающей территории.

2.3. Очистка озера.

В соответствии с обследованиями территория озера находится в запущенном состоянии.



Озеро заросло камышом. Имеются по контуру озера заросли от деревьев.

В соответствии с этим выполняется очистка территории озера от зарослей и камыша площадью 1,96га, а также от существующих деревьев, сухостоев.

В соответствии с этим также выполняется очистка дна озера объемом 49 600 м3 с вывозом ила до 5км.

Взам. инв. №							
Подпись и дата							
Инв. № подл.							
Изм.	Кол.	Лист	№ док.	Подпись	Дата		Лист

[illegible]

ОБЩЕСТВО с ОГРАНИЧЕННОЙ ОТВЕТСТВЕННОСТЬЮ
"СТРОЙТЕК ГРУП"

ДЕТАЛЬНЫЙ ПЛАН

территории под водоем ставка Красное,
с восстановлением его гидрологического режима,
в районе улицы Рабочая м. Синельниково
Днепропетровской области»

Днепропетровск 2015г.

ОБЩЕСТВО с ОГРАНИЧЕННОЙ ОТВЕТСТВЕННОСТЬЮ
"СТРОЙТЕК ГРУП"

ДЕТАЛЬНЫЙ ПЛАН

территории под водоем ставка Красное,
с восстановлением его гидрологического режима,
в районе улицы Рабочая м. Синельниково
Днепропетровской области»

Директор ООО "СТРОЙТЕК ГРУП"

В.М. Кухта

Главный инженер проекта

В.В. Касьянок

Днепропетровск 2015г.

Содержание

№ п/п	Наименование	Стр.
1	Содержание.	2
2	Гарантийная запись	3
3	Раздел 1. Общие сведения	4
4	Раздел 2. Анализ градостроительной ситуации, социально-экономические и природные условия.	5
5	2.1. Краткая историческая справка	5
6	2.2. Анализ градостроительной ситуации.	6
7	2.3. Природно и инженерно-строительные условия	8
8	2.4. Оценка существующей ситуации рассматриваемой территории.	10
9	Раздел 3. Основные принципы планировочной организации территории	13
10	Раздел 4. Выводы	15

ГРАФИЧЕСКИЕ МАТЕРИАЛЫ

№ п/п	Наименование	Обозначение
1	Ведомость листов основного комплекта	110-01/15 – ДПТ.1 - 1
2	Размещение территории в планировочной структуре города	110-01/15 – ДПТ.1 - 2
3	Схема существующего использования территории	110-01/15 – ДПТ.1 - 3
4	Выкопировка из опорного плана с планировочными ограничениями	110-01/15 – ДПТ.1 - 4
5	Схема генплана	110-01/15 – ДПТ.1 - 5
6	Поперечные профили	110-01/15 – ДПТ.1 - 6

Взамен инв. №

Подпись и дата

ИНВ. № подл.

						<div style="text-align: center; padding: 10px;"> 110-01/15- ДПТ.1 </div>	Лист
							2
Изм	Кол	Лист	№док	Подпись	Дата		

ГАРАНТИЙНАЯ ЗАПИСЬ

Проектная документация «Детальный план территории под водоем ставка Красное, с восстановлением его гидрологического режима в районе улицы Рабочая г. Синельниково Днепропетровской области» разработана в соответствии с требованиями действующих норм и правил Украины по состоянию на 01.05.2015г.

Г И П

В.В. Касьянок

Инв. № подл.	Подпись и дата	Взамен инв. №										
Изм	Кол	Лист	№ док	Подпись	Дата	110-01/15- ДПТ.1						Лист
												3

1. Общие сведения

Детальный план территории (далее - ДПТ.1) " «Детальный план территории под водоем ставка Красное, с восстановлением его гидрологического режима в районе улицы Рабочая г. Синельниково Днепропетровской области» " разработан на основании:

Решения сессии № 906-50/VI от 26.03.2015г Синельниковского городского совета, решение Синельниковского горсовета на разработку документации ДПТ.1 с использованием выкопировки из ситуационного плана г. Синельниково и выкопировки из опорного плана г. Синельниково М 1:5000.

В данной документации обработано планировочное решение использования территории площадью около 21,3га.

При разработке детального плана территории руководствовались следующими документами:

-Законом Украины про регулювання місто будівної діяльності від 17.02.2011 р. № 3038 VІ;

-Порядку розроблення місто будівної документації (Наказ Мінрегіонбуду від 16.11.2011 р. № 290);

- ДБН 360-92** «Містобудування. Планування і забудова міських і сільських поселень»;

- ДСН-173-96 «Державні санітарні правила планування та забудови населених пунктів»;

- ДСТУ-НББ.1.1-14:2012 «Склад та зміст детального плану території»;

Цель и задачи работы:

- корректировка планировочного решения ранее разработанной градостроительной документации;
- обосновать возможность размещения объектов в границах обозначенной территории в условиях сложившейся градостроительной ситуации;
- увязать размещение проектируемых объектов с существующей застройкой;
- планировочная организация и функциональное зонирование территории;
- предусмотреть комплексное благоустройство территории;
- обеспечить возможность выполнения нормативных санитарно-бытовых и противопожарных разрывов.

Взамен инв. №

Подпись и дата

Инв. № подл.

Изм	Кол	Лист	№ док	Подпись	Дата

110-01/15- ДПТ.1

Лист

4

2. АНАЛИЗ ГРАДОСТРОИТЕЛЬНОЙ СИТУАЦИИ, СОЦИАЛЬНО-ЭКОНОМИЧЕСКИЕ И ПРИРОДНЫЕ УСЛОВИЯ

2.1. Краткая историческая справка.

Синельниково – город (с 1921г.) в Украине, административный центр Синельниковского района Днепропетровской области является железнодорожным узлом с линиями на Днепропетровск, Лозовую, Чаплино, Запорожье, Донецк.

Расстояние до Днепропетровска: по автодорогам – 48 км, по железной дороге 46 км.

Город Синельниково возник в начале XIX ст., как село Павлоградского округа Екатеринославской губернии на землях, подаренных царским правительством генералу И.Синельникову.

В 1868-1869 гг. были построены железнодорожная станция и вокзал, которая получила название Синельниково. С 1873 года поселок становится важным железнодорожным узлом юга Украины. Селение быстро росло, и в 1897 году его население составляло уже больше 2900 жителей.

Промышленность в Синельниково начала зарождаться уже в конце XIX ст. Так, в 1895 году закончено строительство паровозного депо, вагоноремонтных мастерских. Появляются маслобойни, фермерские хозяйства. В 1900 году начал работать пороховой завод. В 1903 году открыли кузнечно-прессовую мастерскую.

С 1921 года Синельниково стало городом и центром Синельниковского округа Екатеринославской губернии, а с 1923 года - центром Синельниковского района.

Город пережил голодовку и фашистскую оккупацию. Почти 4 тысячи синельниковцев защищали Отечество на фронтах Великой Отечественной войны, действовало подполье. Более 2500 человек награждены орденами и медалями. Подполковник Никоненко Яков Тихонович, гвардии капитан Бараболкин Дмитрий Фёдорович, старшина Щабельский Иван Петрович, старшина Трушев Иван Филлипович удостоены звания Героя Советского Союза. 21 сентября 1943 года войска 25-й гвардейской стрелковой дивизии и 333-й стрелковой дивизии освободили город. За бои по освобождению города 25-я и 333-я стрелковые дивизии получили название «Синельниковские».

После освобождения быстрыми темпами началось восстановление народного хозяйства. В декабре 1979 года Синельниково присвоен статус города областного подчинения.

В 1961 году началось строительство фарфорового завода. Первую продукцию выпустили в 1964 году. В 1970 году началось строительство новых мощностей рессорного завода. Одновременно начинается строительство жилого массива, детских комбинатов, школы.

Город имеет 9 промышленных предприятий, 3 предприятия железнодорожного транспорта.

Швейная фабрика сдаёт помещения в аренду ЧП. Работает предприятие ООО «Фактор», производящее салфетки «fantazy» семечки «Семки», сухарики «Флинт», рыбу к пиву «Морские», а также компания «Синтиз», выпускающая керамический кирпич и уникальную теплоизоляцию для металлургического производства. ООО «Атлантис»

Взамен инв. №

Подпись и дата

Инв. № подл.

Изм	Кол	Лист	№док	Подпись	Дата

110-01/15- ДПТ.1

Лист

5

занимается производством вин под торговой маркой «Золотая амфора» и водки «Украинка».

За последние годы в городе введены в эксплуатацию средняя школа на 600 мест, первая в Украине цифровая телефонная станция фирмы "Тадиран" на 6 тыс. номеров, реконструированы транспортные магистрали. Население восточной и юго-восточной части города начало пользоваться питьевой водой от водоканала «Днепро-Западный Донбас».

Особенностью города есть низкоэтажное строительство, которое сейчас ведется в основном индивидуальными застройщиками.

Гармонично вписались в строительство города торговые комплексы на станциях Синельниково-1 и Синельниково-2, на жилом массиве "Черемушки", ул. Мира.

В Синельниково имеется 6 школ, гимназия, 10 дошкольных заведений, музыкальная школа, центр детского творчества, детская юношеская спортивная школа. В городе работают 2 библиотеки, 2 Дома культуры. Имеется профессиональный технический лицей.

2.2. Анализ градостроительной ситуации.

Синельниковский район расположен в южной части Днепропетровской области и граничит с северо-востока – с Павлоградским районом, с северо-запада – с Новомосковским районом, с запада – с Днепропетровским районом, с юга – с территорией Запорожской области, с востока – с Васильковским районом.

Через территорию Синельниковского района проходят три ветки железной дороги, автодорога общегосударственного значения – Харьков – Симферополь (Е105, М-26), а также ряд дорог областного значения. Имеется регулярное сообщение с населенными пунктами Синельниковского района. Благодаря развитой транспортной сети район и город имеет удобные связи с областным центром и городами Павлоград и Запорожье.

Город Синельниково по определению региональной схемы расселения на территории Украины на период до 2015 года входит в Днепропетровскую межрайонную систему расселения и является городом областного подчинения, он расположен на расстоянии 45 км от города Днепропетровска и находится на территории Синельниковского административного района, являясь его административным центром.

Город Синельниково является одним из важнейших железнодорожных узлов, где пересекаются железнодорожные линии, связывающие Приднепровье с Донбассом и Причерноморьем. В настоящее время город играет роль организующего центра, с преимущественным развитием промышленных и транспортных функций. Здесь имеются предприятия железнодорожного транспорта, строительной и легкой промышленности, агропроизводства продовольствия и торговли.

Основным фактором, тормозящим развитие города, является отсутствие местных источников водоснабжения и недостаточная мощность существующих городских очистных сооружений.

Взамен инв. №

Подпись и дата

Инв. № подл.

Изм	Кол	Лист	№док	Подпись	Дата

110-01/15- ДПТ.1

Лист

6

Город Синельниково, являясь центром районной системы населенных мест, выполняет функции обеспечения населения района комплексом услуг повседневного и периодического спроса.

Генеральный план города Синельниково Днепропетровской области разработан в 2008 году государственным предприятием «Днепропетровский государственный проектный институт жилищного и гражданского строительства «Днепрогражданпроект»

Существующая планировочная структура города и его функциональное зонирование складывалось под влиянием многих факторов, которые действовали в разное время на территории современного города. В свое время он формировался как поселение, предназначенное для обслуживания железной дороги.

В функциональном отношении город делится на несколько зон.

Зона жилой и гражданской застройки, в которую входят основные культурно-бытовые и административные здания, торговые центры и отдельные магазины, учреждения питания, гостиница, почта и школьные учреждения, которые размещены по главным улицам города. Микрорайон №1 многоэтажной жилой застройки расположен в западной части города по ул. Мира, основная часть двух и трехэтажных жилых домов расположены в основном по улицам Исполкомовская, Воровского и Дзержинского, Ковпака, Ленина.

Кварталы индивидуальной усадебной застройки занимают всю остальную селительную территорию с преимущественными участками размером 0,05 – 0,10 га, однако имеют различное качество в разных частях города. Индивидуальная застройка в северной и западной частях имеет более упорядоченный характер и лучшие связи с центром города.

Отдельно можно выделить зону рекреации, которая представлена парками, скверами, бульварами и другими озеленениями пространств в центральной части города. Кроме насаждений общего пользования имеются насаждения спецназначения, к которым относятся защитные полосы вдоль железной дороги, а так же местные насаждения.

Коммунальные территории (гаражи, хозсарай, общегородские очистные канализации и водопроводные сооружения и прочие) размещаются на территории города.

Производственная застройка размещена на двух промышленных площадках:

- в южной части города – в районе завода «Синельниковский завод рессор»;
- в северо-западной части города – склады и предприятия местной промышленности.

В восточной части города имеются земли сельхоз назначения – территория Днепропетровского областного предприятия «Декоративные культуры».

К зоне внешнего транспорта относятся железная дорога и автомагистраль проходящая по северной границе города.

Взамен инв. №

Подпись и дата

Инв. № подл.

Изм	Кол	Лист	№док	Подпись	Дата

110-01/15- ДПТ.1

Лист

7

Планировочным каркасом территории выступает сеть магистральных улиц города. Магистральные улицы соединяют гражданские центры жилых районов, производственные зоны и ядра рекреационных территорий между собой и въездами в город от общегосударственной сети дорог.

Улично-дорожная сеть города не достаточно упорядоченная через разделение города железной дорогой на три части, - это не дает возможность в полной мере обеспечить соединение между разными частями города и выход на внешнюю связь.

Главными улицами города являются:

- улица 40 лет Октября – главная магистраль города, на которой сосредоточено большинство гражданских и административных учреждений города.
- улица Петровского – улица, на которой сосредоточены административные и складские заведения и сооружения железной дороги и ряд заведений гражданского пользования.
- улица 50 лет Октября – магистральная улица общегородского значения, которая обеспечивает транспортные связи центральной части города с зоной многоэтажной застройки, а так же с запланированным в этой части города центральным городским парком.
- улица Богмы – магистральная улица районного значения, которая соединяет центр города через путепроводы железной дороги с восточной частью города, где расположены территории Гослесхоза, дач и зона отдыха населения.
- улица Мира – магистральная улица, по которой размещена многоэтажная секционная жилая застройка с учреждениями обслуживания – школами, детскими садами учреждениями и предприятиями торговли.
- ул. Ватутина – магистральная улица, которая соединяет вокзал Синельниково-II с центром города с дальнейшим выходом на внешние автомобильные автодороги.

Основными недостатками существующей застройки города, на которые направлены решения генерального плана города, являются:

- неусовершенствованная транспортная сеть города, недостаточное количество путепроводов через железную дорогу, неупорядоченность и плохая транспортная связь между центром города, особенно с северной и восточной частью;
- отсутствие на территории многоэтажной застройки мест постоянного и временного хранения автомобилей;
- недостаточное благоустройство районов существующей жилой застройки;
- **недостаточное количество упорядоченных мест отдыха;**
- отсутствие в городе единой системы зеленых насаждений.

2.3. Природные и инженерно-строительные условия.

Гидрогеологические условия.

Территория города расположена в южной части Днепропетровской области в междуречье плато Днепра и Самары, в границах левобережной части Украинского кристаллического массива.

Равнинный рельеф плато нарушается балками, подходящими к городу с запада, юго-запада, востока и юго-востока.

С юго-западной стороны к городу подходит верховье балки Вороной, с запада балки – Тышкова, Гнедая, с востока – вершины балок Швачкиной и Клаповой, впадающих в балку Парную, с юго-востока к городу подходит балка Калиновка, впадающая в реку Нижняя Терса.

Изм.	Кол.	Лист	№ док.	Подпись	Дата	110-01/15- ДПТ.1	Лист
Изм.	Кол.	Лист	№ док.	Подпись	Дата		8
Изм.	Кол.	Лист	№ док.	Подпись	Дата		

Рельеф водораздела мало расчленен и представляет слегка волнистую равнину с постепенным понижением на северо-восток и юго-запад.

Синельниковский водораздел представляет собой область наибольшего поднятия поверхности кристаллического массива по линии Перещепино-Горохово.

Гидрогеологические условия района характеризуется набором следующих водоносных горизонтов:

- 1) воды кристаллических пород;
- 2) грунтовые воды четвертичных отложений.

Дебиты скважин кристаллического массива резко отличаются от почти безводных до 100-500м³/сутки. Глубина залегания водоносного горизонта колеблется от 30 до 90 м, статические уровни устанавливаются на глубине от 1.0м до 26м ниже поверхности земли.

В четвертичных отложениях встречаются два типа грунтовых вод:

- в виде верховодок в толще лессовидных суглинков;
- в виде вод, расположенных в песчаных глинах и глинистых песках.

На настоящее время необходимо провести новые расчеты максимальных уровней воды.

На территории города находятся также небольшие ручейки, ставки природного происхождения и пруды, созданные в результате оседания поверхности от горных выработок в юго-западной части города. Все эти водоемы создают интересные ландшафты.

Инженерно-геологические условия.

Четвертичные отложения повсюду покрывают описываемую территорию и представлены суглинками, лессовидными суглинками и глинами. Почвенный покров представлен малогумусными черноземами.

В границах города по инженерно-геологическим признакам можно выделить три района:

- 1 – инженерно-геологический район – территория пригодна для застройки;
- 2– территория ограничено – пригодная для застройки;
- 3 - территория непригодная для застройки

1^й район занимает почти все территории города. В геоморфологическом отклонении представляет собой водораздельное плато.

Грунты I района представлены лессовидными суглинками, суглинками глинами, толщиной до 6.0-8.0м. Лессовидные суглинки до глубины 9м практически реагируют на замачивание, т.е. являются просадочными и относятся до 1, реже 2 типа просадочности. Мощность просадочной толщи 9.0 – 10.0м.

Основанием для фундаментов зданий и строений будут служить, в основном, лессовидные суглинки, реже суглинки и глины. Допустимые нагрузки на грунты рекомендуется принять 1,5-2,5 кг/см². Грунтовые воды залегают, в основном, на глубине больше 5 м. от поверхности.

2^й район характеризуется уклоном 10% и более и складывается из отдельных участков по склонам балок. Складывается он суглинками, лессовидными суглинками и глинами.

Допустимое давление на грунты составляют около 1,5-2,5 кг/см². При освоении данной территории необходимо придерживаться мер, предусмотренных строительными нормами.

Взамен инв. №

Подпись и дата

Инв. № подл.

Изм	Кол	Лист	№док	Подпись	Дата

110-01/15- ДПТ.1

Лист

9

3^й район – трассы и днища балок. Он характеризуется ровной поверхностью, встречаются заболоченные участки, грунтовые воды залегают на глубине 0,2-2,5м, балки затапливаются паводковыми водами.

Данный подрайон для застройки не рекомендуется.

При дальнейшей стадии разработки вопросы освоения территории города под застройку требует дальнейшего изучения. Современные инженерно-строительные технологии позволяют проведение строительного освоения на любых территориях, но осуществление инженерной подготовки территорией требует дополнительных затрат.

Климатические условия.

Климат района умеренно-континентальный с долгим теплым и сухим летом и малоснежной умеренно холодной зимой. Характеристики климатических условий, основных метеорологических показателей, необходимых для обоснования и принятия планировочных решений приведена за данными многолетних исследований по метеостанции Синельниково, которая находится в аналогичных условиях.

Температура воздуха:

- среднегодовая +7,8°C,
- абсолютный минимум - 36°C,
- абсолютный максимум +39°C.

Расчетная температура:

- самой холодной пятидневки - 24°C,
- зимняя вентиляционная – 9,8°C.

Отапливаемый период:

- средняя температура – 1,3°C,
- период – 182 суток.

Глубина промерзания почвы,

- средняя 63 см,
- максимальная 115 см.

Протяженность без морозного периода:

- средняя 163 дня,
- максимальная 208 дня.

Атмосферные осадки:

- среднегодовое количество 430 мм: в т.ч. теплый период - 304 мм, холодный - 134 мм.

Повторяемость направления ветра:

- теплый период – восток – юго-запад;
- холодный период – восток – юго-восток;
- годовая - восток юго-восток.

Согласно строительных норм, территория города относится к III В подрайону, третьему строительно-климатическому району, для которого ориентация окон жилых комнат односторонних квартир в пределах сектора горизонта от 315° и от 200° до 290° не допускается (СНиП II-Л-1-71).

2.4. Оценка существующей ситуации рассматриваемой территории.

Реконструируемая территория территории под водоем ставка Красное, с восстановлением ее гидрологического режима, в соответствии с генеральным планом

Взамен инв. №

Подпись и дата

Инв. № подл.

Изм	Кол	Лист	№док	Подпись	Дата

110-01/15- ДПТ.1

Лист

10

г. Синельниково расположена на запад от центра города в существующих границах и граничит:

- с севера и северо-восточной стороны - с малоэтажной (1-3 этажа) и индивидуальной усадебной застройкой ;

- с юго – восточной - многоэтажной (4-6 этажей) жилой застройки - Микрорайон №1

- с юго-западной - с территорией перспективной усадебной застройки;

- с северо – западной - с территорией завода «Синельниковской теплоизоляции».

Вышеуказанная территория ограничена с восточной стороны магистральной улицей Говорова, с юго-западной - магистральной улицей Рабочая и с северо-западной стороны – улицей местного значения Кирпичной.

Конфигурация земельного участка – неправильной многоугольник.

Рельеф местности - верхняя часть равнинная, нижняя - имеет небольшой уклон к существующему водоему.

В верхней части участка частично имеются неценные зеленные насаждения, которые приняты по акту на хранение.

В нижней части – не облагороженный водоем, на склонах имеются не ценные деревья и кустарники.

Рассматриваемый участок неблагоустроен.

Согласно данных генерального плана г. Синельниково частично вышеуказанная территория находится в санитарно-защитной зоне завода «Синельниковской теплоизоляции».

В соответствии с требованиями "Водного кодекса Украины" ст. 87-89.

Для создания благоприятного режима водного объекта (оз.Червоне), предупреждение его загрязнения, засорение и исчерпание, уничтожение околотоводных растений и животных, а также уменьшение колебаний стока вокруг озера устанавливается водоохранная зона.

Водоохранная зона является природоохранной территорией хозяйственной деятельности, которая регулируется.

На территории водоохранной зоны запрещается:

- использование стойких и сильно действующих пестицидов;
- устройство кладбищ, скотомогильников, свалок, полей фильтрации;
- сбрасывание неочищенных сточных вод, используя рельеф местности, а также в ручейки.

С целью охраны поверхностных водных объектов от загрязнения и засорение и сохранение их водности вокруг озера в пределах водоохранной зоны выделяется земельные участки под прибрежные защитные полосы.

Для озера S=3,46га ширина водоохранной зоны принята - 50 метров на свободных участках, а в пределах существующего населенного пункта прибрежная защитная полоса устанавливается с учетом конкретных условий, которые сложились. См. графические приложения.

Взамен инв. №

Подпись и дата

Инв. № подл.

Изм	Кол	Лист	№док	Подпись	Дата

110-01/15- ДПТ.1

Лист

11

Прибрежная защитная полоса является природоохранной территорией с режимом ограниченной хозяйственной деятельности.

В прибрежной защитной полосе вокруг озера запрещается:

- разорение земель (кроме подготовки почвы для зазеленения и облесения), а также садоводство и городничество;
- хранение и применение пестицидов и удобрений;
- устройство пожилых лагерей для скота;
- строительство любых сооружений (кроме гидротехнических, гидрометрических и линейных), в том числе баз отдыха, дач, гаражей и стоянок автомобилей;
- мытье и обслуживание транспортных средств и техники;
- устройство свалок мусора, гноехранилищ, накопителей редких и твердых отходов производства, кладбищ, скотомогильников, полей фильтрации и т.п..

Объекты, которые находятся в прибрежной защитной полосе, могут эксплуатироваться, если при этом не нарушается ее режим.

Не пригодные для эксплуатации сооружения, а также, не соответствующие установленным режимам хозяйствования, подлежат вынесению из прибрежных защитных полос.

Для предотвращения загрязнения, засорения и заиления озера, а также с целью небольшого углубления дна проектом предусмотрена очистка дна с вывозом ила объемом 49 600 м³ с вывозом ила до 5км. А также расчистка берегов от камыша площадью 1,96га.

Для укрепления береговой линии предусматривается использование геотекстиля и щебня фр. 70-150 на площади 3,36га.

Проектом так же предусматривается устройство пляжной зоны при помощи геотекстиля и слоя песка 0,3м на площади 0,56га.

Для спуска с пляжной зоны к водоему устанавливается 2 лестничных марша.

Изм	Кол	Лист	№ док	Подпись	Дата	110-01/15- ДПТ.1	Лист
							12

Раздел 3 . ОСНОВНЫЕ ПРИНЦИПЫ ПЛАНИРОВОЧНОЙ
ОРГАНИЗАЦИИ ТЕРРИТОРИИ

Расчет технико-экономических показателей

Общая площадь территории составляет - 7,38га.

Исходя из изложенных расчетов реконструируемая зона отдыха относится к первой категории парков и требует высокий уровень благоустройства территории и устройство большого количества парковых сооружений.

Технико-экономические показатели

№ п/п	Наименование показателя	Ед. изм.	Показатели по проекту
1	Общая площадь территории, в т.ч.	га	7,3871
	пруд	га	3,4589
	водоохранная зона пруда	га	3,9282

Функционально реконструируемая территория разделена на следующие зоны:

Проектом предусматривается устройство пляжной зоны при помощи геотекстиля и слоя песка 0,3м на площади 0,56га.

При этом необходимо выполнить выравнивание данной территории.

Также для спуска к водоему предусматривается устройство ступеней.

Устройство лодочная станция - предусматривается для коммерческой деятельности и выполняется по отдельному проекту.

Зона озера - выполняется очистка территории озера от зарослей и камыша площадью 1,96га, а также очистка дна озера объемом 49 600 м3 с вывозом ила до 5км.

Возможность использования озера для купания уточняется при согласовании с санитарно -эпидемической станцией.

Взамен инв. №

Подпись и дата

Инв. № подл.

Изм	Кол	Лист	№док	Подпись	Дата

110-01/15- ДПТ.1

Лист

РАЗДЕЛ 4

ВЫВОДЫ

Учитывая назначение объекта, его необходимость и длительность существования, сложившуюся градостроительную инфраструктуру и природно-ландшафтные условия, в соответствии с проектными материалами по застройке рассматриваемого района, представленная территория может быть рекомендована под водоем ставка Красное, с восстановлением ее гидрологического режима в районе улицы Рабочая г. Синельниково Днепропетровской области».

Размещение данного объекта не противоречит существующей градостроительной документации – генеральному плану города и не нарушает функционального зонирования территории.

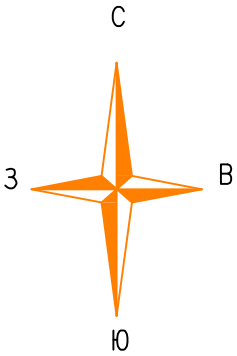
При этом реализация проекта в полном объеме возможна после выполненная проектных изысканий по уменьшению санитарно-защитной зоны предприятия «Синельниковская теплоизоляция».

Инов. № подл.	Подпись и дата					Взамен инв. №				
Изм	Кол	Лист	№док	Подпись	Дата	110-01/15- ДПТ.1				Лист

Ведомость листов основного комплекта

<i>Лист</i>	<i>Наименование</i>	<i>Примечание</i>
<i>1</i>	<i>Ведомость листов основного комплекта</i>	
<i>2</i>	<i>Размещение территории в планировочной структуре города</i>	
<i>3</i>	<i>Схема существующего использования территории</i>	
<i>4</i>	<i>Выкопировка из опорного плана с планировочными ограничениями М 1:5000.</i>	
<i>5</i>	<i>Схема генплана М 1:500</i>	

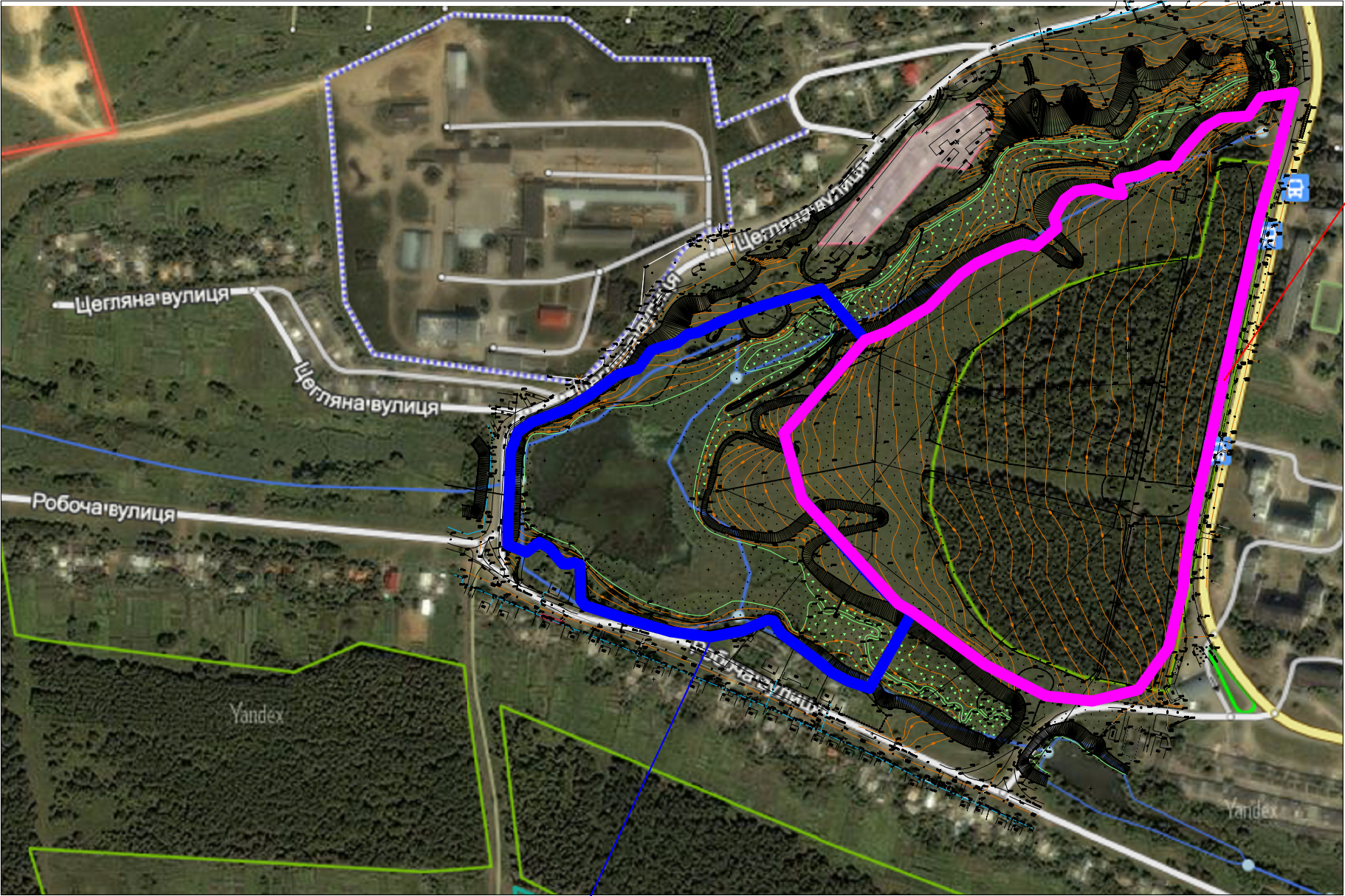
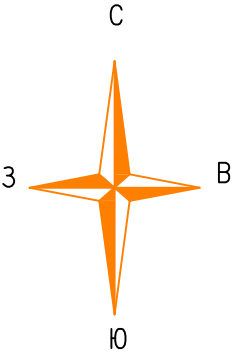
						110-01/15 - ДПТ.1				
						Детальный план территории под водоем ставка Красное с восстановлением его гидрологического режима в районе улицы Рабочая м. Синельниково Днепропетровской области				
Изм.	Кол.уч	Лист	N док	Подпись	Дата					
ГИП						Детальный план территории		Стадия	Лист	Листов
								ДПТ	1	
Выполнил						Ведомость листов основного комплекта		ООО "СТРОЙТЕК ГРУП "		
Проверил										
Н.контр.										



Реконструйована
територія
зони відпочинку,
S=21,2521 га

						110-01/15 - ДПТ.1			
						Детальний план території під водоем ставка Красное с відновленням його гідрологічного режиму в районі вулиці Робоча м. Синельниково Дніпропетровської області			
Ізм.	Кол.уч	Лист	№ док	Підпис	Дата	Детальний план території	Стадія	Лист	Листов
ГІП							ДПТ	2	
Виконав						Размещение территории в планировочной структуре города	ООО "СТРОЙТЕК ГРУП "		
Проверил									
Н.контр.									

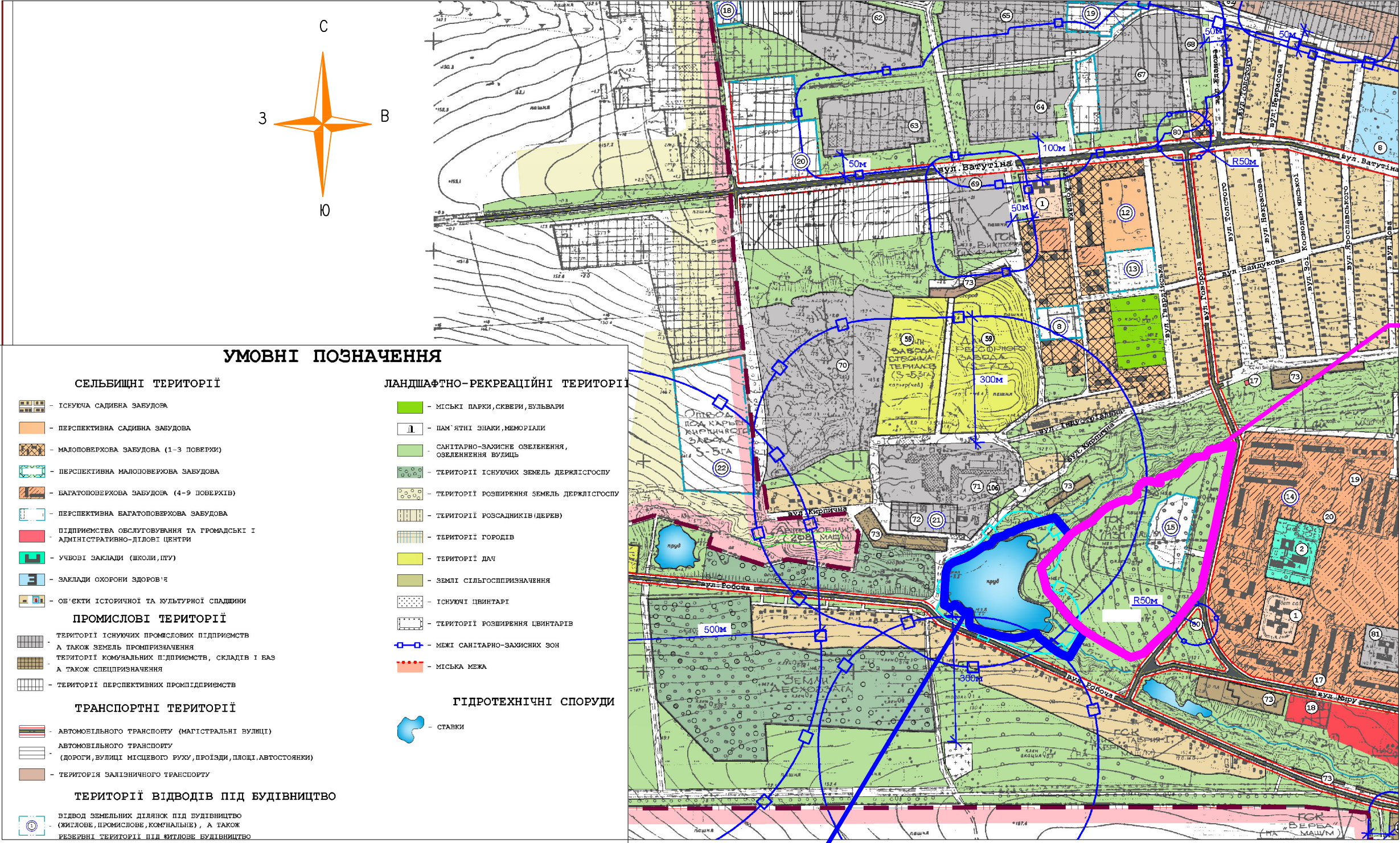
Схема существующего
использования территории



Граница проектируемой
парковой зоны,
 $S=13,865$ га

Граница проектируемой водной
и прибрежной зоны,
 $S=7,38$ га

						110-01/15 - ДПТ.1			
						Детальный план территории под водоем ставка Красное с восстановлением его гидрологического режима в районе улицы Рабочая м. Синельниково Днепропетровской области			
Изм.	Кол.уч.	Лист	N док	Подпись	Дата		Стадия	Лист	Листов
ГИП						Детальный план территории	ДПТ	3	
Выполнил						Схема существующего использования территории	ООО "СТРОЙТЕК ГРУП "		
Проверил									
Н.контр.									

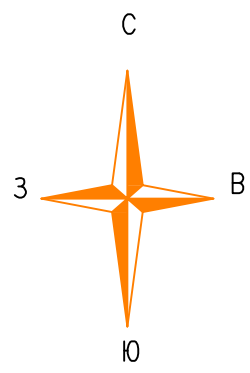


Граница проектируемой
парковой зоны,
S=13,865 га

Граница проектируемой водной
и прибрежной зоны,
S=7,38 га

					110-01/15 - ДПТ.1			
					Детальный план территории под водоем ставка Красное с восстановлением его гидрологического режима в районе улицы Рабочая м. Синельниково Днепропетровской области			
Изм.	Кол.уч	Лист	N док	Подпись	Дата	Стадия	Лист	Листов
ГИП						ДПТ	4	
Выполнил						Детальный план территории		
Проверил						Выкопировка из опорного плана с планировочными ограничениями М 1:5000.		
Н.контр.						ООО "СТРОЙТЕК ГРУП "		

Схема генплана
М 1:500



Граница озелененной зоны
площадь-13,865

Граница водного покрытия
площадь-3,458га

Граница водного покрытия
с учетом прибрежной зоны
площадь-7,38га

ВЕДОМОСТЬ ЗДАНИЙ И СООРУЖЕНИЙ

№ по вещи	Наименование	Этажность этаж.	Кол-во храни- шт	Площадь экспloit. м2	Средн. объем м3	Примечание
1	Пруд			3,4589		реконструкция
2	Пляжная зона					проектируемая
3	Лодочная станция					проектируемая

Технико-экономические показатели					
№/п	Наименование	Ед. изм.	Показатели	по проекту	
1	Общая площадь реконструируемой территории в т.ч.	га	2,2527		
	Парковая зона	га	13,865		
	Пруд	га	3,4589		
	Водоохранная зона	га	3,9282		
2	Расчетная общая посещаемость парка	чел.	3 640		
3	Единовременная посещаемость	чел.	2 800		
4	Рекреационная нагрузка парка	чел./га	202		

110-01/15 - ДПТ.1

Детальный план территории под водоем ставка Красное
с восстановлением его гидрологического режима в районе
улицы Рабочая м. Синельниково Днепропетровской области

Детальный план территории

Схема генплана
М 1:500

Стация Лист Листов
ДПТ 5
ООО "СТРОЙТЕК ГРУП"